

# Tierhelfer Echo



Ausgabe 01/2017

Terminvorschau  
Mitgliederversammlung am 29.3.2017





# Bauzentrum Struth

Konrad-Adenauer-Str. 12  
in Ingelheim  
Tel: 06132 – 790 70 410  
www.struth.i-m.de

**Baumarkt • Baustoffe • Gartengestaltung**



**GARTENBAU**



**BODENBELÄGE**



**BAUSTOFFE**

## Ihr starker Partner rund um Haus und Garten, Wohnen und Leben!



**TÜREN/  
FENSTER**



**FLIESEN**



**SANITÄR**



geprüfter  
**Energie-Fachberater.de**  
im Baustoff-Fachhandel



**HIER FINDEN SIE UNS:**

### SERVICE

Oberste Priorität – die Kundenzufriedenheit! Wir bieten Ihnen individuelle Beratung und ganzheitliche Betreuung durch unser geschultes Fachpersonal. Ein umfangreiches Servicepaket aus Logistik und Planung orientiert sich ausschließlich an Kundenbedürfnissen. Das unterscheidet uns von anderen!

- ✓ CAD Bad-Planung
- ✓ Lieferung
- ✓ Aufmaß-Service
- ✓ Farbmischmaschine
- ✓ Holzzuschnitt
- ✓ und vieles mehr

### AUSSTELLUNG

In unseren Ausstellungen können Sie sich direkt vor Ort von Qualität, Material und Beschaffenheit überzeugen.

- ✓ Fliesen und Sanitär
- ✓ Bodenbeläge
- ✓ Innentüren
- ✓ Gartengestaltung

### ENERGIESPAREN

Auch beim Thema Energiesparen stehen wir Ihnen kompetent zur Seite, stellen den Energie-Ausweis aus und zeigen Ihnen die Einsparpotentiale Ihrer Immobilie auf!

### QUALITÄT

Qualität gibt Sicherheit. Die Auswahl der Produkte sowie die Bandbreite des Sortimentes überlassen wir nicht dem Zufall. Wir bieten bewährte Markenqualität zu einem fairen Preis-Leistungsverhältnis an.

**WIR SIND FÜR SIE DA UND STEHEN IHNEN MIT RAT UND TAT ZUR SEITE!**



## Vorwort – Die Gedanken eines Tierheimtiers

Liebe Mitglieder, Helfer und Freunde des Tierheims,

ihr kennt mich noch nicht.

Ich bin eins der rund 800 Tiere, die 2017 den Weg zu Euch ins Tierheim finden werden.

### **Vielleicht komme ich durch einen der vielen Noteinsätze zu Euch.**

– Diese werden von Jahr zu Jahr immer häufiger, sei es durch unkontrollierte Vermehrung, durch einen Unfall oder durch mein Entlaufen. Sollte ich entlaufen, bin ich zuversichtlich, dass Ihr mich schnell und wohlbehalten in Sicherheit bringen werdet, genau wie einige meiner Freunde. Sie haben durch Euer Know-how und Eure gute Teamarbeit bereits ihr Zuhause wiedergefunden.

### **Vielleicht werde ich auch ein Abgabetier sein.**

– Ob jung, alt, zutraulich oder ängstlich – ich weiß, dass ich bei Euch in guten Händen bin und ihr Euer Wissen, Eure Fürsorge und Eure Geduld dafür einsetzen werdet, dass ich ein schönes Zuhause finde. Ich kann mich darauf verlassen, dass Ihr mir helft, mich in der Welt zurechtzufinden.

### **Ich könnte auch als verletztes Wildtier zu Euch kommen**

– ein Tier, für das sich leider nur wenige Menschen verantwortlich fühlen. Ich werde wahrscheinlich kein Vertrauen zu Euch haben, da ich Menschen nicht kenne, aber wie die vielen Wildtiere vor mir, werde ich mir von Euch helfen lassen, damit Ihr mich wieder in die Freiheit entlassen könnt.

### **Ich könnte im Tierheim geboren werden**

– für viele im ersten Augenblick keine schöne Vorstellung.

Aber ich werde so die beste Versorgung und Pflege genießen, werde beste tierärztliche Betreuung erhalten und darf vielleicht auf eine der liebevollen Pflegestellen ziehen.

So werde ich einen guten Start ins Leben haben.

### **Ihr könntet mich auch adoptieren**

– aus dem Ausland oder einem anderen Tierheim, da ich dort nur geringe Vermittlungschancen habe. Durch Euch erhalte ich eine zweite Chance.

### **Es gibt so viele Möglichkeiten, wie ich meinen Weg zu Euch finden werde.**

Doch egal, auf welchem Weg dies sein wird, ich werde immer gerne bei Euch sein.

Und wenn ich endlich ein schönes Zuhause finde, werde ich sicherlich dankbar an Euch zurückdenken.

**In liebevoller Erinnerung an unsere Schützlinge im Jahr 2016 und viele Jahre davor...**







## In dieser Ausgabe:

Vorwort	3	Bio-Siegel und das Tierwohl	20
Titelstar Sam	5	Briefe aus der neuen Heimat	24
Glühgrillen 2016 – ein Rückblick	6	Neo	24
Infostände	8	Mäusebande	25
Volle Spendendose	8	Tierschutzstiftung	26
Hilfe durch die Tierhelfer Ingelheim e.V. – Wenn der eigene Hund entläuft	9	Ingelheimer Tierhelfer Kalender 2017 – den gibt es auch in Namibia!!!	27
Registrierung nicht vergessen!	11	Patenschaftserklärung	28
Vogelgrippe	12	Mitgliedsantrag	29
Es grünt so grün – Pflanztipps für Katzenbesitzer	14	Impressum	30
Wussten Sie schon...?	16	Sie wollen umziehen oder Ihre Bank- verbindung hat sich geändert?	31
Tierisch gut	17	Termine	31
Ausflüge mit dem Hund	18		

→ Die Rheinhesische.  
**Setzen Sie auf das richtige Pferd.**  
Strom und Gas aus Ingelheim.  
[www.rheinhesische.de](http://www.rheinhesische.de)



## Titelstar Sam

Von *Thomas Geyer*

Im August 2016 erreichte uns ein Notruf einer Hunde-Akademie, ob wir einen Hund aus einem anderen Tierheim übernehmen können. Der Hund saß dort bereits März 2013 ohne Aussicht auf Veränderung oder Chance auf Vermittlung.

Zu dieser Zeit war unser Hundehaus voll besetzt und eine Entlastung war nicht in Sicht. Zusätzlich mussten wir immer wieder Notfälle aus den umliegenden Gemeinden aufnehmen. Sei es durch eine plötzliche Erkrankung eines Hundehalters, einen Beißvorfall, wo der Hund zu seinem Schutz direkt eingezogen werden musste („Letzter“ ein Boerboel und „Rudi“ ein Cattle-Jack Russel Mischling) oder einen ausgesetzten Hund wie Eva. Der Sommer hatte es in sich und so mussten wir die Betreuer aus diesem Tierheim immer wieder um Geduld bitten.

Wer regelmäßig zu uns kommt weiß sicher, dass wir immer wieder Tiere aus anderen Tierheimen übernehmen. Die Tierhelfer besitzen den Vorteil, ein kleines Tierheim mit einem gutem Team und hoch motivierten Helfern zu haben. Dadurch können wir auf jedes einzelne Tier sehr individuell eingehen und entsprechend seiner Bedürfnisse handeln. So konnten wir 2016 u. a. auch Jason (Dogo Argentino), Arielle (Cane Corso), Levi, Dingo und Luis die Möglichkeit bieten, sich bei uns zu entspannen und den gewünschten Umgang mit Mensch und Hund zu lernen.

Am 26.12.2016 war es dann soweit. Sam, ein dreifarbigter Mischling, kam mit seinen Gassigängern zu uns. Nach dem wir ihn getestet hatten war uns klar, dass wir hier Bedenkzeit brauchen, um sicher zu sein, dass die Tierhelfer diesem Hund helfen können. Mit Geduld, unserem Hunderudel und einer erfahrenen Hundetrainerin haben wir dann immer mehr Möglichkeiten für Sam gefunden. Langsam konnten wir sehen, dass auch er sich entspannt und

sich sein Verhalten ändert. Nach langen sieben Wochen haben wir uns dann dafür entschieden, Sam zu übernehmen.

Es ist mit Sicherheit noch ein gutes Stück Weg um aus Sam einen gut händelbaren Hund zu machen. Hier werden wir immer wieder an Grenzen stoßen und diese gemeinsam überwinden.

Eine befreundete Tierschützerin und die zweite Vorsitzende des Landestierschutzverbandes, Ute Heberer, sagte: „Der überwiegende Teil der Hunde, der abgegeben wird, ist schwierig“. „Nur ganz wenige Hunde sind unproblematisch.“ „Die Tierheime haben häufiger mit Hunden zu tun, die Probleme machen und auch beißen.“

Dies beobachten wir leider auch in Ingelheim. Oftmals haben wir in den vergangenen Jahren ehrenamtlich unsere Hilfe im Umgang mit diesen auffälligen Hunden angeboten und geleistet. Die, die zu uns kamen, haben oft neue Wege gefunden ihren Hund artgerechter zu führen und mit seinen speziellen Bedürfnissen besser umzugehen. Denn Hunde brauchen nicht nur Schmuseeinheiten, sie brauchen auch ein stabiles Rudel und eine klare Führung.

Die Konsequenz, die wir durch dieses Vorgehen haben, ist unter anderem, dass wir immer mehr Plätze an auffällige Hunde vergeben müssen, mehr Zeit in der Pflege und im Training brauchen, weniger Hunde vermitteln können und immer mehr Kosten haben. Gleichzeitig sehen wir aber auch den riesigen Bedarf und die Not in diesem Bereich. Wer uns hier tatkräftig oder mit Spenden unterstützen möchte ist herzlich willkommen.



Dingo

Luis



Rudi

Eva





## Glühgrillen 2016 – ein Rückblick

(Lo) Am Samstag, den 27.11.2016, fand im Tierheim der Tierhelfer Ingelheim e.V. das alljährliche Glühgrillen mit vielen Freunden und Mitgliedern des Vereins statt.

Die Temperaturen waren der Jahreszeit entsprechend kühl, aber die Sonne schien und alle Gäste konnten neben Glühwein, der uns vom Weingut Schick in Jugenheim gespendet wurde, Plätzchen und Kinderpunsch sowie andere Leckereien in gemütlicher und weihnachtlicher Atmosphäre genießen. Als weiterer Gaumenschmaus wurde den Gästen in diesem Jahr ofenfrischer Apfelstrudel mit Vanilleeis angeboten, was vor allem die Kinderherzen erfreute. Auch gab es wieder einen Flohmarkt mit vielen Dekorationsideen für die vorweihnachtliche Zeit.

Der Stand mit selbstgebackenen Plätzchen unserer Helfer war ein voller Erfolg und fand bei allen Besuchern großen Anklang. Unterstützend konnten wir auch den befreundeten Imker Pascal Zimmermann aus Münchwald mit seinem selbstgemachten Honig für den Verkauf gewinnen. Unsere Gäste des Bio-Weinverkaufs Hamm, Frau Kerstin Hamm und Partner, boten für die anstehenden Feiertage das passende Geschenk für Freunde und Familie und erfreuten zudem alle Helfer mit einem Besuch ihres Jagdterriers Rudi (ehemals Ben), der bei Ihnen ein gutes Zuhause gefunden hat.

Wie auch bei den vorherigen Festen in 2016, konnten wir uns über viele Besucher freuen und haben



*Gemütliches Beisammensein*



*Die selbstgebackenen Plätzchen und unser Tierheimkalender fanden regen Absatz.*

viele positive Rückmeldungen erhalten. Bis in die Abendstunden wurde gemeinsam gegrillt, erzählt und viel gelacht. Ein besonderer Abschluss für dieses arbeitsreiche Jahr waren unsere ehemaligen Hunde, die uns mit ihren Familien an diesem Tag besuchten. Wie in keinem Jahr zuvor, fanden so viele „Ehemalige“ den Weg zurück zu uns, natürlich



*Hundemeeting beim Glühgrillen*



*Unser Schirmherr, OB Ralf Claus, war auch zu Besuch*



nur für einen kurzen Besuch! Die freundlichen Gespräche mit den neuen Besitzern sind für uns ein wertvolles Geschenk und zeigen, wie erfolgreich unsere Arbeit im Jahr 2016 – und auch davor – verlaufen ist.

Wer erst am späten Nachmittag den Weg ins Tierheim fand, konnte sich am Anblick einer Vielzahl freundlicher Hunde und an interessanten Gesprächen mit anderen Tierfreunden erfreuen.

Rückblickend war das Glühgrillen 2016 ein sehr gelungener Jahresabschluss mit einem guten finanziellen Ergebnis für unser Tierheim.



*Die Besucher hatten reges Interesse an unseren Hunden.*



*Diese stimmungsvolle Feuertonne lieh uns Zweiradtechnik Wolf aus. Herzlichen Dank dafür!*



*Unser ehemaliger Tierheimhund Sparrow zu Besuch.*



**Freude ist einfach.**



Wenn man das Gefühl hat, sich für eine gute Sache einzusetzen. Wir fördern die Region und unterstützen das Engagement der Vereine zum Tierwohl.

Sprechen Sie uns gern darauf an.





## Infostände

Die Tierhelfer haben in der Vorweihnachtszeit mit mehreren Infoständen über ihre Tierschutzarbeit informiert.

Am 26.11. sowie am 3.12.16 waren wir mit unserem Infostand in der Neuen Mitte in Ingelheim. Zudem waren wir am 7.12. auf dem Weihnachtsmarkt in der Seniorenresidenz Haus Andreas in Bingen-Büdesheim zu Gast.

Mit im Gepäck hatten wir schönes selbstgebasteltes Spielzeug für Hund und Katz sowie gehäkelte Katzenkissen. Auch unser Tierheimkalender wurde zum Verkauf angeboten und fand regen Absatz.

Natürlich haben wir auch unsere aktuellen Tierheimbewohner auf Schautafeln vorgestellt und Fragen rund um das Tier und den Tierschutz beantwortet.

Herzlichen Dank an alle, die uns unterstützt und besucht haben!



## Volle Spendendose

Liebe Mitglieder,

Gönner und Freunde des Ingelheimer Tierheims, auch in diesem Jahr gab es zum wiederholten Male eine Spendenaktion durch das Wäschegeschäft FÜR SIE in Ingelheim. Im Jahr 2016 stand die Spendendose ganzjährig bei Frau Kost im Geschäft, und so durften wir schon vor Ablauf des Jahres die Sammelbüchse austauschen, weil sie – erfreulich für uns – derart gut gefüllt war, dass wir sie gegen eine leere austauschen mussten. Durch diesen positiven Effekt motiviert, steht nun auch im kommenden Jahr eine Geldbüchse ständig im Geschäft und durch ihre Spenden unterstützen die Leute ganz konkret die Tierhelfer Ingelheim und somit auch das örtliche und einzige Tierheim in Ingelheim. Vielen Dank an all die Spender und Frau Kost nebst Team.

Ihre *Helga Eckert*

Wäsche & Bademoden  
Für Sie & Ihn

Stark in großen Größen!

- ★ Dessous von Größe A - I
- ★ Bademoden
- ★ Nachtwäsche
- ★ Herrenwäsche

Binger Straße 94 · 55218 Ingelheim · Tel.: 061 32-75848 · E-Mail: [info@sieundihn.de](mailto:info@sieundihn.de)

Öffnungszeiten: Montag bis Freitag 9.00 - 18.30 Uhr / Samstags 9.00 - 14.00 Uhr



Wir sagen ganz herzlichen Dank an alle, die in ihren Geschäften Spendendosen und Spendenfutterboxen für unser Tierheim aufgestellt haben. Danke auch an alle Spender, die ihr Kleingeld in die Spendendosen werfen oder Futter in die Boxen geben.

Jede Spende hilft uns sehr!



## Hilfe durch die Tierhelfer Ingelheim e.V. – Wenn der eigene Hund entläuft

(Lo) Wenn der eigene Hund entläuft, ist es für Hundebesitzer oft schwierig, einen klaren Kopf und Ruhe zu bewahren, denn: **Die größte Gefahr für die entlaufenen Hunde geht von Autos, Zügen und Jägern aus.** Ein schnelles Wiederfinden ist daher unbedingt notwendig. Aber überlegtes und durchdachtes Handeln hilft, genauso wie die Unterstützung von erfahrenen Tierschutzvereinen wie uns.

Durch die Vielzahl der durch Social-Networks immer häufiger importierten Straßen-/Auslandshunde, die oftmals unter Angststörungen leiden und demzufolge auch eher mal ausreißen, haben wir uns auf das Einfangen/Sichern solcher Hunde entsprechend spezialisiert. **In solchen Notfällen stehen wir Ihnen gerne mit Rat und Tat zur Seite!**

Wenn ein ängstlicher Hund entlaufen ist, kann es sehr schwer sein, das Tier wieder einzufangen. Selbst bei aller Vorsicht und Einfühlungsvermögen, traut sich der Hund möglicherweise nicht mehr an den Menschen heran. Auch ein bis dahin unauffälliger Hund kommt häufig nicht zu seinem eigenen Besitzer zurück, wenn er in Angst und Panik davongelaufen ist. **Dies ist für den Hund ein natürlicher, instinktgesteuerter Notfallplan, der ihn zur Flucht bewegt und hat nichts mit mangelnder Bindung zu seinem Besitzer zu tun!**

Häufig kann man beobachten, dass sich ein entlaufener Hund immer wieder nähert und wegläuft. Hieran erkennt man, wie das Tier im Zwiespalt zwi-



*Angsthund Manja war am 30.12.2016 ihren Besitzern entlaufen.*

schen Instinkt und Erinnerung steht.

Am 30.12.2016 ist die kleine Manja entlaufen. Die Hündin stammt aus dem Ausland und fürchtet sich – aufgrund vermutlich schlechter Erfahrungen durch das Leben auf der Straße – vor vielen Dingen. Ihre neuen Besitzer hatte sie gerade erst kennengelernt.

Aus einer Angstreaktion heraus ist sie ihnen dann Hals über Kopf weggelaufen und war mehrere Tage bei Minusgraden auf sich alleine gestellt.

Zum Glück suchten die Besitzer direkt Rat bei uns, und so konnten wir zügig mit der Rettungsaktion beginnen.

WEINGUT  
**BREIDSCHIED**

Gutsausschank  
Weingut  
Gästezimmer

Außerhalb 15 · Groß-Winternheim  
Tel. 06130 / 7180 · [www.weingut-breidscheid.de](http://www.weingut-breidscheid.de)



Da Manja ein sogenannter „Angsthund“ ist, war es hier fast unmöglich, sie mit Rufen und Leckerchen zu locken. Die Gefahr, den Hund zu verschrecken oder wieder zu vertreiben, war enorm groß.

Alle Sichtungsmeldungen wurden detailliert mit Fotos auf einem Reißbrett notiert, damit man alle Daten optimal auswerten und entsprechend Fährten und Futterstellen legen konnte.



Arbeit am Reißbrett. Alle Sichtungsmeldungen werden markiert.



Durch die engagierten Besitzer, die jeden Rat vorbildlich befolgten und uns über jede neue Sichtung direkt informierten, konnten wir Fährten legen, Futterstellen einrichten, geschützte und warme Hütten für die Nacht und frisches Wasser bereitstellen, damit Manja wieder etwas mehr Vertrauen fasste und im Gebiet um Ingelheim herum blieb.

Durch die Unterstützung engagierter Ingelheimer Bürger konnten wir Manja nach vielen arbeitsreichen Tag- und Nachtschichten endlich in einer der von uns aufgestellten Hütten ausmachen. Der Hunger hatte sie zu der Futterstelle gelockt. Endlich – der Erfolg stand kurz bevor!

**Für den Hund ist Routine wichtig, denn Routine bedeutet Sicherheit.** Feste Futterplätze und Rituale helfen dem Hund, seinen Fluchtinstinkt zu unterdrücken und erhöhen die Chance auf einen erfolgreichen Ausgang der Fangaktion.

**Doch das eigentliche Lob für das Happy End gilt wohl der Einsatzleiterin Meggy, der Hündin unserer Tierheimleitung.** Durch ihr freundliches und soziales Wesen gibt sie vielen Angsthunden entsprechend Sicherheit – wie auch in diesem Fall. Sie



Nach vielen bangen Stunden die Erleichterung; Manja sitzt in der Hütte.



Jetzt kann Meggy sie zu uns bringen.





*Nach den ganzen Strapazen endlich in Sicherheit.  
Nun muss Manja erst mal ausgiebig schlafen.*

konnte Manja aus der Hütte locken, zum Spielen animieren und somit lange genug ablenken, dass wir sie einfangen konnten. **Manja war gerettet!**

Nach diesen Strapazen durfte sich Manja zusammen mit ihrer Retterin Meggy über viele Streicheleinheiten im Büro freuen und sich erst einmal ausschlafen.

Die junge Hündin erholte sich schnell, konnte auch durch unser Training bereits einen Teil ihrer Ängste ablegen und verhält sich schon viel souveräner. Die Besitzer entschieden sich dazu, Manja in unsere Obhut zu geben, da die Erziehung eines Angsthundes sehr viel Zeit und Geduld kostet. Sie wollten für die liebe Manja nur das Beste und haben ihr die Chance gegeben, bei uns alles Notwendige zu lernen um dann ein schönes Zuhause zu finden.

## Registrierung nicht vergessen!

Ist Ihr Tier gechipt? Das ist sehr wichtig. Aber denken Sie bitte auch daran, Ihr Tier registrieren zu lassen!

Wenn wir ein Fundtier im Tierheim herein bekommen, prüfen wir zunächst mit einem speziellen Lesegerät, ob das Tier gechipt ist. Die Chipnummer gleichen wir sofort mit einer der zentralen Datenbanken ab.

Wenn dieser Chipnummer aber keine Halterdaten in einer der Datenbanken zugeordnet sind, kann der Besitzer auf diesem Wege nicht ermittelt werden. Ohne eine Registrierung bei einem der zentralen Register ist ein Mikrochip somit leider nutzlos.

Lassen Sie Ihr Tier daher unbedingt registrieren und teilen Sie im Falle eines Umzugs auch Ihre neue Adresse mit. Bei diesen Heimtierregistern können Sie Ihr Haustier kostenlos registrieren lassen:

Tasso e.V.  
Deutsches  
Haustierregister

[www.tasso.net](http://www.tasso.net)  
[www.registrier-dein-tier.de](http://www.registrier-dein-tier.de)

## Ein paar Tipps zum Schluss:

- **Ist Ihr Hund entlaufen, ist das Wichtigste, erst einmal Ruhe zu bewahren!**
- Benachrichtigen Sie unbedingt die zuständigen Behörden (Polizei und Ordnungsamt) sowie das **zuständige Tierheim** oder Tierschutzorganisation sowie TASSO.
- **Beachten Sie, dass Sie immer telefonisch zu erreichen sind.**
- Wenn es Sichtungsmeldungen gibt, zeichnen Sie bitte alle Informationen (Ort, Uhrzeit, spezielle Hinweise etc.) lückenlos auf. Dies hilft später dabei, ein Lauf- und Verhaltensmuster zu erkennen und erleichtert somit das richtige Platzieren der Futterstellen.
- **Ganz wichtig: Keine Fangversuche unternehmen!** Bei Ihrer Suche unterstützen wir Sie gerne nach Möglichkeit mit wichtigen Tipps und Hinweisen, die helfen, den Hund schnell und wohlbehalten zu Ihnen zurückzubringen.





## Vogelgrippe

(pht) Die Vogelgrippe ist eine Infektionskrankheit, die durch verschiedene Grippeviren verursacht wird. Normalerweise kommt sie nur bei Geflügel vor und ist für den Menschen harmlos. Aber auch hier hat sich im Laufe von Jahren ein Virentyp entwickelt, der auf Menschen überspringen und auch gefährlich werden kann. Abhängig vom Erreger sterben dann bis zur Hälfte der Infizierten daran.

Der für Vögel gefährliche Virustyp H5N1 hat bereits Millionen von Vögeln das Leben gekostet; sie starben oder mussten notgeschlachtet werden. In Asien und der Türkei starben seit 2003 bereits auch Menschen, die sich beim Geflügel nach intensivem Kontakt angesteckt hatten.

Der Typ H5N1 ist eine schwere Form der Grippe bei Vögeln. Wasservögel wie Enten und Schwäne können diesen Virus in sich tragen, ohne selbst geschädigt zu werden. Bei der Übertragung auf Nutzgeflügel kommt es aber vor, dass dieser Virus mutiert, die Tiere tötet und sich schnell verbreitet. Dieser mutierte Virus kann dann weiter auf Wild- und Wasservögel übergehen und diese dann ebenfalls töten.

### Trotzdem besteht kein Grund zur Panik

Das für Viruserkrankungen zuständige Robert-Koch-Institut warnt davor, die Gefahr zu dramatisieren. Die Menschen in Deutschland müssen keine Angst haben. Bislang werde der Erreger immer noch von Tier zu Tier weitergegeben. Und dass sich die Epidemie unter Vögeln verbreitet, heiße nicht unbedingt, dass sie sich auch beim Menschen massenhaft ausbreiten werde. Es handele sich immer noch um Einzelfälle, dass sich Menschen mit dem Virus anstecken, die direkt mit kranken Tieren in Berührung kamen, wie etwa Züchter.

### Kann ich mich mit der Vogelgrippe anstecken?

Dies kann passieren, wenn man engen Kontakt mit infizierten Vögeln hat, sie z. B. auf den Arm nimmt, da die Tiere die Erreger über Sekrete und Kot ausscheiden. Eine Ansteckung durch den Verzehr von Eiern und Geflügelfleisch kann ausgeschlossen werden, da beim Erhitzen die Viren zerstört werden.



*Während der Vogelgrippe herrscht Stallpflicht für freilaufende Hühner*

*Foto: Pixabay.com/janedo 70*



*An Vogelgrippe erkranktes Huhn*

*Foto: Texas A & M University, College of Veterinary Medicine*

Auch eine Ansteckung von Mensch zu Mensch ist noch nicht aufgetreten.

Kommt man mit Vogelkot in Berührung, sollte man die Hände waschen und desinfizieren oder beim Reinigen von Volieren und Autos Handschuhe tragen. Vom Vogelkot geht eine gewisse Ansteckungsgefahr aus, da die Viren im Vogelkot bis zu 24 Stunden überleben können.

Wissenschaftler sehen keine Gefährdung durch Stadtauben, daher gilt für diese auch keine Stallpflicht.

### Kann sich mein Haustier infizieren?

Katzen könnten sich durch den Verzehr von Vö-





geln und deren Kot anstecken. Bei Anzeichen für eine Erkältung sollte daher vorsorglich der Tierarzt aufgesucht werden. Eine Ansteckung von Hunden mit der Vogelgrippe ist bislang nicht bekannt.

Haus- und Volierenvögel sollten entsprechend vor dem Kontakt mit Wildvögeln geschützt werden.

Bei Nutzgeflügel wie Hühnern, Truthähnen, Enten, Gänsen usw. gilt beim Auftreten der Vogelgrippe die Stallpflicht. Sollte ein Verdacht auf Vogelgrippe entstehen, sind strenge Hygienevorschriften einzuhalten, mit zusätzlicher Atemschutzmaske und enganliegender Schutzbrille.

### Schützt die Grippeschutzimpfung gegen die Vogelgrippe?

Zumindest wird eine Infektion mit den gängigen Viren verhindert. Die "Arbeitsgemeinschaft Influenza" empfiehlt – unabhängig vom Ausbruch der Vogelgrippe – eine jährliche Schutzimpfung für alle über 60-jährigen, für Menschen mit Immunschwäche und Pflegeberufsgruppen. Die WHO (Weltgesundheitsorganisation) empfiehlt auch eine Impfung für Kinder zwischen sechs und 23 Monaten.

### Wie unterscheidet man die Vogelgrippe von einer "normalen" Grippe?

Die Symptome bei Vogelgrippe sind insgesamt ausgeprägter und die Lunge wird stärker befallen; es kommt zu schwerer Lungenentzündung.

### Wie erkenne ich erkrankte Vögel?

Die erkrankten Vögel sind apathisch, leiden unter Atemnot, schwanken und das Gefieder ist gestäubt. Die Tiere verenden innerhalb kurzer Zeit. Tote Vögel sollten NICHT ohne Handschuhe angefasst werden.

Anfang des Jahres wurde in Rheinland-Pfalz ein Verdachtsfall auf Vogelgrippe gemeldet. Betroffen waren 2 tote Schwäne an der Mosel. Hieraus folgte, dass alle Ausstellungen, Märkte und Veranstaltungen untersagt wurden und teilweise Verwaltungen Stallpflicht für Geflügel erlassen haben.

Ahrweiler (AW): Ganzer Landkreis

Alzey-Worms (AZ): Ortsgemeinden Eich, Gimbsheim und Hamm sowie im Stadtteil Ibersheim der kreisfreien Stadt Worms

Cochem-Zell (COC): 500 Meter Entfernung zum Uferbereich der Mosel

Germersheim (GER): Ganzer Landkreis

Mayen-Koblenz (MY K): Ganzer Landkreis, inklusive Stadt Koblenz

Mainz-Bingen (MZ): Ganzer Landkreis, inklusive Stadt Mainz

Neuwied (NR): Ganzer Landkreis

Rhein-Lahn-Kreis (EMS): Ganzer Landkreis

Rhein-Pfalz-Kreis (RPK): Ortsgemeinden Bobenheim-Roxheim, Stadt Frankenthal, Stadt Ludwigshafen am Rhein, Verbandsgemeinde Rheinauen, Stadt Speyer sowie in den Gemeinden Römerberg, Berghausen, Heiligenstein und Mechttersheim

Vulkaneifel (DAU): Ganzer Landkreis

Westerwaldkreis (WW): Ganzer Landkreis

Quellen: [www.agrarheute.com](http://www.agrarheute.com) / [www.stern.de](http://www.stern.de) / [www.spiegel-online.de](http://www.spiegel-online.de)

Der Ingelheim-Ring  
Von uns für Ingelheim!

silber 925/000  
hightech ceramic

**WERMANN**  
DER Juwelier, DIE Kompetenz

Ingelheim, Binger Straße 91A, Telefon (0 61 32) 22 36



## Es grünt so grün – Pflanztipps für Katzenbesitzer

(bb) Der Frühling naht, und mit ihm die Zeit, auf Balkon und Terrasse wieder ein paar blühende Farbtupfer zu schaffen. Doch nicht alles was schön aussieht und gut duftet, ist ungefährlich für unsere Katzen. Gerade die im Frühling so beliebten Frühblüher wie Krokus, Osterglocken oder Hyazinthen sind ausgesprochen giftig.

Besonders gefährdet sind junge Katzen oder Wohnungskatzen, die aus Neugier oder Langeweile an allen Pflanzen knabbern. Wer sich also den Frühling ins Haus holen möchte, muss als Katzenbesitzer auf ungefährliche Alternativen zurückgreifen.

Leider sind sehr viele Pflanzen mehr oder weniger giftig für Katzen. Doch auch hier gilt: Die Dosis macht das Gift. Es gibt durchaus dekorative Zierpflanzen, von denen keine Gefahr ausgeht, wenn der Stubentiger mal daran knabbert. Zum ständigen Verzehr geeignet sind sie aber nicht. Man sollte daher auch hier das Verhalten der Katze gut beobachten. Am besten bietet man den Katzen alternativ Pflanzen zum Knabbern, wie z. B. **Katzengras**, **Katzenminze**, **Golliwoog®** oder **Weizenkeimgras**, an. Achten Sie darauf, dass es sich um unbehandelte Pflanzen handelt, die zum Verzehr für Haustiere

gekennzeichnet sind oder züchten Sie das Gras selber an.

Im Folgenden werden saisonale und beliebte Pflanzen aufgeführt, die für Katzen **giftig** und gefährlich sind. **Diese Listen sind keineswegs vollständig!**

Zudem werden **unbedenkliche Pflanzen** genannt, die stattdessen gepflanzt werden können. Diese Pflanzen sind ungiftig oder nur so schwach giftig, dass sie in der Regel unproblematisch für Katzen bei einmaligen Anknabbern sind. **Sie sind aber nicht als Knabber-/Futterpflanzen geeignet!**

### Frühjahr :

#### Giftig sind z. B.:

Krokus	Becherprimel
Hyazinthe	Tulpe
Osterglocke/Narzisse	Maiglöckchen
Schneeglöckchen	Winterlinge

#### Ungefährliche Alternativen\* :



Hornveilchen, Stiefmütterchen, Gänseblümchen (Bellis), Kamelie, Zweige vom Apfelbaum



## Sommer:

### Giftig sind z .B.:

Lilien	Oleander
Vanilleblume	Begonie
Wandelröschen	Engelstrome
Fingerhut	Flieger
Goldregen	Eisenhut

### Ungefährliche Alternativen\*:



Pantoffelblume, Lavendel, Melisse, Schwarzäugige Susanne, Margeriten, Glockenblume, Geranie, Sonnenblume, Kapuzinerkresse, Hauswurz, Bougainvillea, Blaues Lieschen, Gerbera, Petunie, Tagetes

## Herbst und Winter:

### Giftig sind z .B.:

Lebensbaum (Thuja)	Buchsbaum
Efeu	Alpenveilchen
Christrose	Mistel
Herbstzeitlose	

### Ungefährliche Alternativen\*:



Strauchveronica (Hebe), Erika/Heidekraut/Glockenheide, winterharter Salbei oder Thymian

## Zimmerpflanzen

### Giftig sind z .B.:

Dieffenbachie	Einblatt
Kalanchoe (Amaryllis)	Ritterstern
Christusdorn	Weihnachtsstern
Azalee	Korallenbäumchen
Efeutute	Drachenbaum

### Ungefährliche Alternativen\*:



Geldbaum/Dickblatt, Usambaraveilchen, Weihnachtskaktus, Korbmarante, Zimmertanne, Zimmerahorn



*Katzengras eignet sich als Pflanze zum Knabbern. Manche Katzen reagieren jedoch empfindlich auf scharfkantige Sorten: In diesem Fall sollte man ein weiches Gras, z. B. Weizenkeimgras, anbieten.*

Bei giftigen Schnittblumen besteht zudem die Gefahr, dass die Pflanzen die Giftstoffe in das Blumenwasser abgeben können. Es ist dann also auch gefährlich, wenn Katzen das Blumenwasser trinken.

### Symptome einer Vergiftung können sein:

Speicheln, Erbrechen, Durchfall, Zittern, Zuckungen, Krämpfe, Lähmungen, Schwäche, enge Pupillen

Wenn Verdacht auf eine Vergiftung besteht:

**Bitte sofort den Tierarzt oder eine Tierklinik aufsuchen!** Ggf. verdächtige Pflanzenteile mitnehmen!

**Giftinformationen unter: 06131/19240 (24 h - Notrufzentrale Mainz)**

Wer sich vergewissern möchte, ob eine Pflanze giftig ist, kann z. B. auf die Datenbank des Institut für Veterinärpharmakologie und -toxikologie der Universität Zürich unter [www.giftpflanzen.ch](http://www.giftpflanzen.ch) zurückgreifen oder sich auf der Internetseite [www.botanikus.de](http://www.botanikus.de) informieren.

**Literatur:** Katzenbalkon, Sabine Ruthenfranz, Books on Demand 2016

\* Diese Pflanzen sind in der Regel unproblematisch für gesunde Katzen. Nicht als Knabber-/Futterpflanzen geeignet!



## Wussten Sie schon...?

(Te) „Ratten können lachen!“ Das glauben Sie nicht? Doch, es ist so – Ratten können lachen wie wir Menschen! Wer kürzlich in 3SAT die Sendung „Biologie des Lachens“ gesehen hat, war vielleicht erstaunt zu erfahren, dass nicht nur Schimpansen erkennbar lachen, wenn sie z.B. gekitzelt werden, sondern dass das auch bei Ratten funktioniert.

Der Neurobiologe Jaak Panksepp von der Universität in Washington hat das „Rattengelächter“ entdeckt, das sie z.B. beim Spielen miteinander produzieren. Ratten lachen auch, wenn sie von vertrauten Menschen gekitzelt werden. Es ist eine Art „Zirpen“ im Ultraschallbereich, das mit einem Detektor hörbar gemacht werden kann. Wie Bluttests zeigten, wird dabei – wie beim Menschen auch – der Nervstoff Dopamin freigesetzt.

Beim spielerischen Kämpfen miteinander lachen die Ratten und zeigen so, dass der Kampf nicht ernst gemeint ist. Das Spiel trainiert den Umgang mit anderen – ebenso wie bei uns Menschen.

Auch bei Ratten ist Lachen ansteckend und wird mit dem Vorhandensein von sogenannten Spiegelneuronen in Verbindung gebracht, die früher nur



den Menschen zugesprochen wurden.

Spiegelneuronen sind die Voraussetzung für das Empfinden von Mitgefühl („Empathie“) und treten auch in Funktion, wenn wir – oder Tiere – uns z.B. vom Gähnen anstecken lassen.

Lachen fördert den Zusammenhalt und ist ein Zeichen der positiven Kommunikation miteinander. Es gehört zu den grundlegenden Gefühlen, die Menschen und Tiere teilen.

Biologie des Lachens, Film von Jacques Mitsch: <http://www.3sat.de/mediathek/?mode=play&obj=64035>

# GETRÄNKELAND

## Die Welt der Getränke

Sie feiern die Party...

...wir liefern die Getränke!

Weberstr. 2 55130 Mainz-Weisenau

06131-989898 [getraenkeland@mail-mainz.de](mailto:getraenkeland@mail-mainz.de)







## Tierisch gut :

Von *Jutta Frank-Schmitt*

Also,

Marie, die Katze, ist unschlüssig und steht in der Haustür. Innen ist es langweilig – außen ist es kalt.

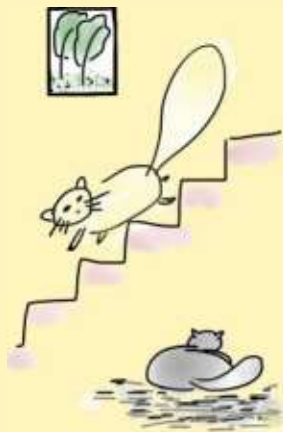
Was tun ?

Ich sage zu ihr: „Geh´ raus und fang eine Maus. Das ist gut für den Kreislauf und stärkt das Selbstbewusstsein!“

Null Reaktion.

„Oh guck mal ich sehe einen Kater !“

Mariechen (16) saust ab.....



Pixabay.com/La\_Petite\_Femme

**Autohaus am Rüterbaum**  
Kloos GmbH & Co. KG

KLOOSartig: Ihr Vertragshändler für







### Rundum saubere Leistung: unser Bio-Waschpark!

Testen Sie uns – von Montag bis Samstag rund um die Uhr:

- Portalwaschanlage für Fahrzeuge bis 2,80 m Höhe
- 2 SB-Waschboxen für Fahrzeuge bis 3,20 m Höhe
- Freiwashbox für Wohnmobile und Transporter
- 4 Turbo-Staubsauger



Fragen Sie nach unseren wiederaufladbaren Wasch-Chips mit Preisvorteil!

### Autohaus am Rüterbaum Kloos GmbH & Co. KG

Neisser Straße 12    Telefon: 061 32/62 200 30    info@autohaus-am-ruesterbaum.de  
 55218 Ingelheim    Telefax: 061 32/62 200 31    www.autohaus-am-ruesterbaum.com



*Wir helfen,  
wenn Freunde gehen.*

## TIERBESTATTUNGEN

**Abholdienst an 365 Tagen / 24-h-Service**  
**Einäscherungen & Erdbestattungen; Ascherückführungen in 8 Tagen**  
**Sterbevorsorge für Haustiere Grabpflege; Urnen, Särge u.v.m.**



**ANUBIS-Tierbestattungen**  
 Partner Mainz-Rhein-Nahe  
 Inhaber: Ralph Groß • Hauptstr. 144 • 55120 Mainz  
 06131-1445844 • [www.anubis-tierbestattungen.de](http://www.anubis-tierbestattungen.de)  
[mainz-rhein-nahe@anubis-tierbestattungen.de](mailto:mainz-rhein-nahe@anubis-tierbestattungen.de)



ANUBIS auf Facebook





## Ausflüge mit dem Hund

Von *Luisa Ohl*

Wir wohnen in einer wunderschönen Region – die Rheinauen, der Rheinstrand, Weinberge und weitläufige Felder. Doch bei schönem Wetter sind viele Wege völlig überfüllt. Das ist für Hundehalter und ihren Hund oft keine richtige Entspannung am Wochenende. Alternativ kann man in der Region tolle Wanderwege erkunden oder einen schönen Ausflug mit dem Hund planen. Hier ein paar wirklich lohnenswerte Vorschläge und Tipps:

Saar-Hunsrück-Traumschleifen – die Wanderwege des Jahres!

!!! tolle und gut ausgeschilderte Wanderwege in einem der schönsten Wandergebiete Deutschlands, auf denen man sich definitiv nicht verlaufen kann! Alle Strecken sind als Rundwege angelegt; so kommt man am Ende wieder bequem am Parkplatz an. Jede Traumschleife bietet spektakuläre Kulissen, seien es tiefe Täler, atemberaubende Felskulissen, verwunschene Burgen oder idyllische Wälder. Sie vermeiden – so gut es geht – asphaltierte Wege oder Straßen. Man wandert somit nur auf schmalen

und naturnahen Pfaden, ein Wohl für Füße und Seele. Auch bieten sie optimale Rastmöglichkeiten mit Tischen und Bänken für ein kleines Picknick und enden teilweise am Rande kleiner Ortschaften, in denen man in einer bürgerlichen Wirtsstube einkehren kann.

Es handelt sich hierbei um absolute Premiumwanderwege, welche hohe Qualitätsstandards erfüllen. Das Deutsche Wanderinstitut vergibt Punkte für jede Wanderstrecke.

Ab 45 Punkten darf man sich „Premiumweg“ nennen – aber noch nicht „Traumschleife“! Denn um im Traumschleifen-Konzept mitspielen zu dürfen, muss ein Weg mindestens eine Bewertung von 60 Punkten schaffen.

Im Internet kann man verschiedene Differenzierungskategorien wählen; so findet jeder die optimale Wanderstrecke: Ob mit vielen Höhenmetern, eine kurze und einfache Strecke für Kinder oder ein sehr abwechslungsreicher Pfad.

<http://www.saar-hunsrueck-steig.de/traumschleifen>





Wir wandern diese Strecken regelmäßig, meist auch zu jeder Jahreszeit. Unsere Hunde sind immer mit dabei und können hier nach Herzenslust toben, rennen, schnüffeln oder baden. Die Strecken sind trotz großer Bekanntheit nicht überlaufen.

Besondere Empfehlungen: Masdascher' Burgherrenweg / circa 5 Stunden pures Wanderglück – vor allem mit Hunden. Dieser Weg kann um einen kleinen Abstecher zur Geierlay, Deutschlands längster Hängeseilbrücke, erweitert werden. Die Brücke ist ein spektakulärer Anblick und eine echte Mutprobe für Interessierte. Die Brücke ist im Sommer gut besucht, bei milderem und trockenem Wetter aber trotzdem ein Highlight, und sogar Hunde können – wenn sie mutig (und folgsam) sind – die Brücke überqueren.

Wer nicht gerne so weit wandert, trotzdem aber Natur und Tiere sehen und genießen möchte, kann auch mit seinem Hund den Hochwildschutzpark in Rheinböllen besuchen. Der große Rundweg ist in 1,5 Stunden mit einer kleinen Pause angenehm zu laufen. Der kleine Weg, auch für Rollstuhlfahrer geeignet, dauert circa 60 Minuten.



# Mercedes-Benz Zerban

Autorisierter Mercedes-Benz Service  
Vertragswerkstatt. Pkw-Verkaufsausstellung  
Ersatzwagen im Service kostenlos

Binger Straße 200 · 55218 Ingelheim  
Telefon 06132-8 80 01

**VERMESSUNGSBÜRO  
MORAWIETZ**

GRUNDSTÜCKSVERMESSUNG  
BAUVERMESSUNG  
LAGEPLÄNE  
KATASTERAUSZÜGE

**Dipl.-Ing.  
Rainer Morawietz**  
Öffentlich bestellter  
Vermessungsingenieur  
Beratender Ingenieur

Binger Straße 66  
55218 Ingelheim

Fon 0 61 32 - 71 68 81  
Fax 0 61 32 - 71 68 82  
Mobil 01 60 - 84 66 442  
E-Mail buero@vermessung-morawietz.de



## Bio-Siegel und das Tierwohl

(Te) Immer mehr Menschen achten

bei ihrer Ernährung nicht nur auf gute Qualität, sondern interessieren sich auch dafür, wie die Tiere gelebt haben. Nach einer aktuellen Befragung würden immerhin 87 % der Konsumenten mehr Geld für Lebensmittel ausgeben, wenn diese aus Haltungen mit höheren Tierwohl-Standards stammen (1).

In Deutschland gibt es mittlerweile eine ganze Reihe von Bio- und Tierwohl-Siegeln. Pünktlich zur Eröffnung der Grünen Woche in Berlin hat Landwirtschaftsminister Christian Schmitt jetzt ein weiteres staatliches Tierwohl-Siegel angekündigt, das 2018 in Kraft treten soll (2).



Fotolia.com©fotomaster

Kriterium	 EU-Bio-Siegel	 Bioland	 demeter	 Naturland
Schweinehaltung	Stallfläche 0,8 – 1,5 m <sup>2</sup> , Außenfläche 0,6 – 1,2 m <sup>2</sup> maximal 14 Mastschweine pro Hektar bewirtschafteter Grundfläche und Jahr	max. 10 Mastschweine pro Hektar und Jahr	max. 10 Mastschweine pro Hektar und Jahr	max. 10 Mastschweine pro Hektar und Jahr
Kuhhaltung	Stallfläche 6 m <sup>2</sup> , Außenfläche 8 m <sup>2</sup> , Auslauf jedoch nicht verpflichtend maximal 2 Milchkühe pro bewirtschaftetem Hektar und Jahr	maximal 2 Milchkühe pro Hektar und Jahr	maximal 2 Milchkühe pro Hektar und Jahr, Enthornung ist nicht zulässig, hörnertragende Rassen sind für Milchvieh vorgeschrieben, genetisch hornloses Milchvieh ist nicht erlaubt	maximal 2 Milchkühe pro Hektar und Jahr
Kuhtrainer*	erlaubt (nicht geregelt)	verboten	verboten	verboten
*Dient der Sauberhaltung von Boxen in Anbindehaltung, wobei Kühe mit Stromschlägen zum Abkoten in die Mistrinne gezwungen werden sollen.				
Hühnerhaltung	bis zu 16 Tiere pro m <sup>2</sup> , max. 230 Legehennen und 580 Masthühner pro bewirtschaftetem Hektar und Jahr	maximal 140 Legehennen und 280 Masthühner pro Hektar und Jahr	maximal 140 Legehennen und 280 Masthühner pro Hektar und Jahr	maximal 140 Legehennen und 280 Masthühner pro Hektar und Jahr

## Wie unterscheiden sich diese Siegel?

Grundsätzlich ist festzuhalten, dass in Deutschland auch für Nutztiere das Tierschutzgesetz gilt. Demnach sind prinzipiell alle Tiere artgerecht zu halten. Lassen Sie sich aber nicht täuschen von dem Slogan „aus artgerechter Tierhaltung“, denn die Standards dafür sind sehr niedrig und können z.B. auch die Haltung von Schweinen auf engstem Raum auf Spaltböden ohne jeden Auslauf bedeuten, das Füttern von Antibiotika bei Hühnern oder quälend lange Transportwege für Rinder.

### Bio-Siegel

Generell bedeuten alle Bio-Siegel bessere Haltungsbedingungen für die Tiere als in konventioneller Landwirtschaft. Doch es gibt deutliche Unterschiede. Die Graphik aus Wikipedia zeigt die Kriterien der wichtigsten Bio-Siegel – hier ausschließlich gefiltert im Hinblick auf das Tierwohl (3):





Kriterium	 EU-Bio-Siegel	 Bioland	 demeter	 Naturland
Gentechnisch verändertes Futter	verboten nach Art.4 + 9 (Eg)Vo 834/2007 (u.a. zumindest 95 % biologische landwirtschaftliche Rohstoffe)	verboten (Erzeugnisse müssen ohne Verwendung von GVO und/oder GVO-Derivaten hergestellt werden)	verboten	verboten
Konventionelles Mischfutter	erlaubt, Schweinen und Geflügel bis max. 10 % , Rindern, Ziegen und Schafen 0 % ; zugelassen sind z. B. konventionelles Soja und Trester aus Zitrusfrüchten	verboten	verboten	nicht bekannt
Futterzukauf	erlaubt	erlaubt, aber max. 50 %	erlaubt, aber max. 50 %	erlaubt, aber max. 50 %
Tiertransporte	Tiertransporte sollten mit wenig Stress einhergehen, Tiere dürfen weder mit Stromstößen getrieben noch mit allopathischen Beruhigungsmitteln behandelt werden.	Kurze Transportwege sowie der Transport von Schlachtkörpern sind anzustreben. Max. Transport jedoch nur 4 Stunden und max. 200 km Entfernung.	Kurze Transportwege sowie der Transport von Schlachtkörpern sind anzustreben, Entfernung zur Schlachttstätte nicht mehr als 200 km.	Kurze Transportwege sowie der Transport von Schlachtkörpern sind anzustreben. Max. Transportdauer jedoch nur 4 Stunden bei max. 200 km Entfernung.

## Tierwohl-Siegel

Neben den bekannten Bio-Siegeln gibt es auch spezielle Tierwohl-Siegel, die weniger bekannt und weniger verbreitet sind (5).

## Neuland

Bezüglich der Tierhaltung legt Neuland strenge Kriterien an, die denen der deutschen Bio-Anbauverbände ähneln, etwa was den freien Auslauf für Hühner beziehungsweise den Weidegang für Rinder und Milchkühe betrifft. Die Ställe bieten ausreichend Platz und Stroh-Einstreu. Ferkel werden immer unter Betäubung kastriert, es werden keine vorbeugenden Medikamente verabreicht und der Transport zum Schlachthof darf nicht länger als vier Stunden dauern. Anders als bei Bio-Betrieben muss bei Neuland das Futter nicht aus biologischem Anbau stammen, allerdings wird ausschließlich mit einheimischem und gentechnikfreiem Futter gefüttert. Träger des Neuland-Vereins sind unter anderem



der Deutsche Tierschutzbund und der Bund für Umwelt- und Naturschutz (BUND).

## Label "Für mehr Tierschutz"

Das Label "Für mehr Tierschutz" hat der Deutsche



Tierschutzbund im Jahr 2013 eingeführt. Das zweistufige Label bewertet die Haltung von Masthühnern, Mastschweinen und seit Anfang 2016 auch von Legehühnern in der konventionellen Landwirtschaft.

Die Einstiegsstufe, auf dem Label mit einem Stern gekennzeichnet, garantiert dabei etwa Hühnern und Schweinen mehr Platz. Außerdem müssen Hühnerställe Sitzstangen und Pickgelegenheiten bieten. Schweinen stehen Beschäftigungsmöglichkeiten zur Verfügung. Bei Legehennen ist das Kupieren der Schnäbel, bei Mastschweinen das Kürzen der Schwänze und das Kastrieren ohne Betäubung verboten. Zudem dürfen die Tiertransporte nicht länger als vier Stunden dauern – in diesem Punkt und bei den Vorschriften zu Beschäftigungsmöglichkeiten



für die Tiere ist dieses Label strenger als das EU-Biosiegel. Allerdings garantiert nur die Premiumstufe – mit 2 Sternen – z.B. eine verbesserte Schweinehaltung mit Einstreu und Auslauf und ein tatsächlich höheres Tierschutzniveau.

### Label "Tierschutz kontrolliert"

Hinter diesem Label steht die gemeinnützige Tierschutz-Stiftung "Vier Pfoten". Es besitzt ebenfalls eine Einstiegs- und eine Premiumstufe, deren Anforderungen ungefähr vergleichbar sind mit denen des Siegels "Für mehr Tierschutz". So bieten zertifizierte Betriebe ihren Tieren Beschäftigungsmöglichkeiten und bei der Premiumstufe auch Auslauf im Freien an und sichern zu, dass die Transporte zum Schlachthof nicht länger als vier Stunden dauern. Zudem erhalten die Tiere ähnlich viel Platz wie bei Bio-Landwirten.



*Das zweistufige Label des Vereins "Vier Pfoten" zertifiziert nach ähnlichen Kriterien wie das Label "Für mehr Tierschutz".*

### Produktkennzeichnung "Initiative Tierwohl"

Die "Initiative Tierwohl" ist eine Gemeinschaftsaktion der Landwirtschaft, der Fleischwirtschaft und des Lebensmittelhandels. Ziel der Initiative: Möglichst vielen Tieren zu besseren Lebensbedingungen verhelfen. Dabei werden Betriebe, die über das gesetzliche Maß hinaus etwas für das Tierwohl tun, belohnt: Je mehr sie für die Tiere tun, desto mehr Geld erhalten sie aus einem Fonds, der von verschiedenen Lebensmittelkonzernen finanziert wird. Der Initiative gehören unter anderem Rewe, Real, Aldi, Edeka und Lidl an. Derzeit führen die Konzerne vier Cent pro Kilogramm Schweine- oder Geflügelfleisch an den Fonds ab. Die Grundanforderungen an die Betriebe liegen zwar über den gesetzlichen Mindestanforderungen, sind aber niedrig: Tiere nehmen beispielsweise an einem Antibiotika-Monitoring teil, bekommen in



*Seit April 2016 sind Fleischprodukte im Einzelhandel teilweise mit dieser Produktkennzeichnung etikettiert.*

ihren Ställen ein Mindestmaß an Tageslicht und teilweise mehr Platz.

Die Produktkennzeichnung ist kritisch zu sehen: Die Supermärkte dürften mit der Kennzeichnung werben, auch wenn das Fleisch, das sie verkaufen, nur zum Teil von Betrieben mit verbesserten Standards stamme. Nicht einmal das Etikett der "Initiative Tierwohl" auf der gekauften Fleischpackung bietet die Gewähr, dass das Fleisch aus einem Teilnehmerbetrieb stammt.

Ob das neue staatliche Tierwohl-Siegel, das ab 2018 zunächst für Schweinefleisch und Mastgeflügel gelten soll, darüber hinaus Verbesserungen bringen wird, bleibt abzuwarten.



*Das geplante staatliche Tierwohl-Siegel soll ab 2018 auf freiwilliger Basis eingeführt werden.*

**Tierfreunde sollten sich darüber im Klaren sein, dass hier die privilegierten Haltungsformen beschrieben sind – der bei weitem größte Teil der in Deutschland geschlachteten und verarbeiteten Tiere hatte weit weniger gute Lebensbedingungen. Wer sich darüber näher informieren möchte, dem sei der „Fleischatlas 2016“ des BUND empfohlen, der kostenlos erhältlich ist (6).**

**Die bunten Bildchen auf der Wurstpackung oder Milchflasche mit glücklichen Kühen und Schweinen in idyllischer Landschaft sind leider nur eine Illusion, die wir uns selbst vorgaukeln.**

1. Der BMEL-Ernährungsreport 2017, [http://www.bmel.de/SharedDocs/Downloads/Broschueren/Ernaehrungsreport2017.pdf?\\_\\_blob=publicationFile](http://www.bmel.de/SharedDocs/Downloads/Broschueren/Ernaehrungsreport2017.pdf?__blob=publicationFile)
2. Tierwohl-Initiative des BMEL: [http://www.bmel.de/DE/Tier/Tierwohl/\\_texte/Tierwohllabel-Vorstellung-IGW.html](http://www.bmel.de/DE/Tier/Tierwohl/_texte/Tierwohllabel-Vorstellung-IGW.html)
3. Wikipedia, 06.02.2017, <https://de.wikipedia.org/wiki/Bio-Siegel>
4. Durchführungsvorschriften zur Verordnung (EG) Nr. 834/2007 des Rates über die ökologische/biologische Produktion, [http://www.bmel.de/SharedDocs/Downloads/Landwirtschaft/OekologischerLandbau/889\\_2008\\_EG\\_Durchfuehrungsbestimmungen.pdf?\\_\\_blob=publicationFile](http://www.bmel.de/SharedDocs/Downloads/Landwirtschaft/OekologischerLandbau/889_2008_EG_Durchfuehrungsbestimmungen.pdf?__blob=publicationFile)
5. NDR-Ratgeber: <http://www.ndr.de/ratgeber/verbraucher/Tierwohl-Labels-Bedeutung-und-Anforderungen,tierwohllabels100.html>
6. Fleischatlas 2016 : [https://www.bund.net/fileadmin/user\\_upload\\_bund/publikationen/massentierhaltung/massentierhaltung\\_fleischatlas\\_regional\\_2016.pdf](https://www.bund.net/fileadmin/user_upload_bund/publikationen/massentierhaltung/massentierhaltung_fleischatlas_regional_2016.pdf)





Unsere aktuellen Öffnungszeiten:  
immer & überall



Jeder Mensch hat etwas, das ihn antreibt.

Wir machen den Weg frei.

Wir sind für Sie da – wann, wo und wie Sie wollen.  
Profitieren Sie von unserem Service per Telefon, Online-Banking,  
über unsere VR-BankingApp oder direkt in Ihrer Filiale.

MVB  
Mainzer Volksbank

# GASSNER

IHR AUGENOPTIKER IN INGELHEIM

Lindberg

Ray-Ban

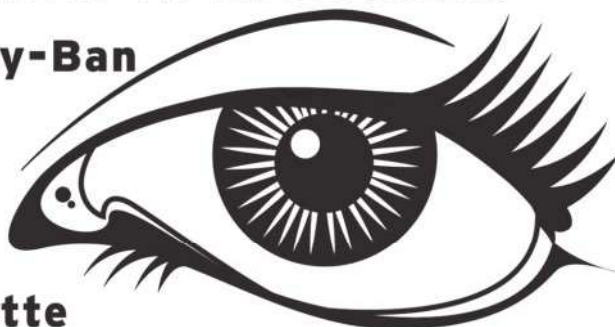
CHANEL

Zeiss

Porsche

Rodenstock

Silhouette



Bahnhofstraße 36 | 55218 Ingelheim | Telefon 06132-2261 | Fax 06132-431 431

[WWW.OPTIKER-INGELHEIM.DE](http://WWW.OPTIKER-INGELHEIM.DE)

**AUTO-WASCHPARK** CAR WASH  
Ingelheim · Nahering-Center

...mit dem Duft  
von Frühling+Sommer





## Briefe aus der neuen Heimat:

**Neo**

Hallo liebe Tierhelfer,

wir möchten Ihnen mal wieder vom Kater Neo berichten und ein paar aktuelle Fotos schicken. Neo geht es sehr gut, er entwickelt sich richtig toll. Nachdem sein Kumpel Mikesch leider im Alter von stolzen 14 Jahren Anfang September an Krebs verstorben ist, haben wir uns dazu entschlossen zwei Kitten zu holen. Ein Kitten war vermutlich von Geburt an krank, sie ist nach nur sechs Wochen bei uns an einem vergrößerten Herzen und Wasser in der Lunge verstorben. Jetzt ist Neo mit dem kleinen Felix zusammen, was Neo sichtlich gut tut.

Am Anfang war ihm das quirlige kleine getigerte, freche Katerchen zu anstrengend. Der kleine Felix musste aber auch immer mit Vollspeer auf Neo zulaufen und wollte ihn so zum Spielen animieren. Neo beantwortete diese überschwänglichen Spielanfragen mit einem ordentlichen Pfotenhieb. So lernte Felix, dass man es mit dem großen Onkel ruhiger angehen lassen sollte. Mittlerweile hoppelt er ruhiger auf Neo zu, der sich seit einiger Zeit auch auf Spielen mit Felix einlässt. Es ist wirklich süß anzusehen, wie Neo mit immer mehr wachsender Begeisterung hinter dem Kitten herhoppelt.

Der kleine Felix macht als Kitten auch sehr viel Unfug. Neo schaut im gerne dabei zu und schaut sich das auch ab. Er beobachtet erstmal eine Weile, wie der Kleine auf der Küche oder dem Tisch herumspringt und wie wir den Kleinen „sanktionieren“.



Wir setzen den Kleinen dann mit dem Wort „runter“ auf den Boden. Eines schönen Tages komme ich in die Küche und Neo sitzt mit stolzgeschwellter Brust auf der Küche „Guck mal, ich mache Unfug!“. Ich hab ihn angeschaut, seinen Stuhl

**Wäscheservice Barbie**

- Waschen
- Bügeln
- Heißmangeln
- Bügelservice per Hand
- Hausinterne Bearbeitung
- Bekleidung
- Reinigungsannahme
- Nähservice

Inh. Susanne Barbie  
 Binger Straße 230  
 55218 Ingelheim  
 Tel: 06132 - 87 299  
 www.waescheservice-barbie.de

Öffnungszeiten  
 Mo-Mi, Fr 08.00 - 13:00 Uhr  
 14:00 - 18:00 Uhr  
 Do, Sa 08:00 - 13:00 Uhr

Heimtextilien - Federbetten  
 Wasserbettbezüge - Gardinen  
 Schonbezüge - Arbeitskleidung  
 u.v.m.

Mehr Berichte aus der neuen Heimat auch in der Facebook - Gruppe: Tierhelfer Ingelheim – Die Glückspilze

Dr. Thomas Mengel Fachtierarzt für Kleintiere  
 ...Ihr Tier in guten Händen

**Tierarztpraxis Gau-Algesheim**

**Futterkiste Rheinstraße 52**

Telefon 06725 5471 Handy 0175 410 56 54  
 Öffnungszeiten MO-FR 9 -12 & 15 -18.30 Uhr, SA 10-12 Uhr



ein Stück vorgezogen und zu ihm gesagt „Sehr schön, jetzt gehen wir aber wieder runter“, und er ist brav vom Tisch gegangen und setzte sich stolz auf seinen Stuhl. Neo bekam noch kurz die Backe gekraut und ich eine Kopfnuss von ihm. Für uns ist es schön zu beobachten, dass ihm der Felix richtig gut tut und er sich an dem kleinen Kumpel orientieren kann.

Leider hatte Neo gerne mal Probleme mit Durchfall und Blähungen. Nachdem er gerne das Kittenfutter genascht hat, haben wir ihm dieses eine Zeit lang gegeben und festgestellt, dass ihm das gut tut und der Durchfall besser wurde. Sobald er wieder normales Futter bekommen hat, ging's wieder los mit seinen Darmbeschwerden. Wir haben die Info gefunden, dass Katzen, die Bauchspeicheldrüsenerkrankungen hatten, im Nachhinein zu dem Problem neigen, dass die Bauchspeicheldrüse zu wenig Enzyme

abgibt und so der Darm nicht richtig arbeiten kann. Daher haben wir Neo Pankreatin für Katzen besorgt, was er seit gut 3 Wochen bekommt. In Verbindung mit Kittenfutter und Pankreatin hat er keinerlei Beschwerden mehr mit Durchfall oder Blähungen – im Gegenteil – er ist richtig aufgeblüht. Er ist ganz anhänglich geworden, kuschelt viel, spielt mit Felix und ist viel ausgeglichener und freundlicher. Also konnten wir ihm noch mehr Lebensqualität herbeizaubern. Er genießt auch weiterhin seinen Fensterausguck – am liebsten bei Sonnenschein. Dann liegt er auch gerne den ganzen Mittag in der Sonne und schläft.

Alles in allem hat er sich die letzten Wochen wirklich zu einem tollen und vor allem ausgeglichenen Kater entwickelt. Wir hoffen, mit ihm so noch viele schöne Jahre erleben zu können.

## Mäusebände

Liebe Tierhelfer,  
viele Grüße von Brad Brombeerchen, Prinz Pitt, Graf George und Cranberry Clooney.

Sie haben jetzt ein "Gehege" aus zwei Unterteilen von Hasenkäfigen mit Erde drinnen und einem Aquarium mit Heu und Streu, wo sie sich reingewühlt haben und jetzt immer schlafen.

Zum Glück bleiben sie ganz brav in ihrem Gehege und sind noch nie rausgesprungen, sodass das Gehege oben einfach offen sein kann.

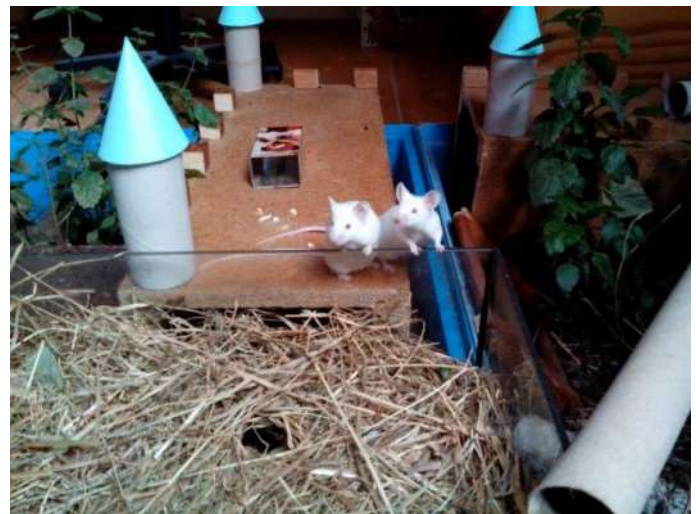
Die Mäuschen sind hervorragende Kletterer und bauen auch manchmal kleine Gänge in die Erde.

Außerdem werden sie immer zutraulicher, wenn man versucht, sie auf die Hand zu nehmen.

Meistens sind nicht alle gleichzeitig wach; deswegen



war es gar nicht so einfach, alle Vier auf ein Bild zu bekommen.





## Tierschutzstiftung

**Liebe Tierfreundinnen und Tierfreunde,**

diese Seite soll darauf hinweisen, dass die Tierhelfer Ingelheim e.V. und die Tierschutz-Stiftung Ingelheim und Umgebung eng miteinander verzahnt sind.

Beide Einrichtungen verfolgen das gleiche Ziel, nämlich dem Tierschutz zu dienen. Die Tierhelfer benötigen dringend finanzielle Unterstützung, um die laufenden Kosten für die alltägliche Tierschutzarbeit decken zu können.

Den Schwerpunkt stellt dabei das durch den Verein erbaute Tierheim (Außenliegend 145 in Ingelheim) dar, dessen Unterhalt trotz vieler ehrenamtlicher Helfer kostenintensiv ist. Schließlich wollen alle Tiere nicht nur mit Zuwendung und Liebe bedacht werden, sondern brauchen Unterkunft, Heizung, Pflege, Futter und tierärztliche Versorgung. Alles kostet viel Geld.

Wenn Sie den Tierhelfern Ingelheim e.V. eine Spende unmittelbar zukommen lassen wollen, hier die Bankverbindung:

Tierhelfer Ingelheim e.V.  
Sparkasse Rhein-Nahe

IBAN: DE23 5605 0180 0033 0040 52  
BIC: MALADE51KRE

Sie haben aber auch die Möglichkeit, Ihre Spende in die Stiftung zu überweisen, wo das Geld gesammelt und so angelegt wird, dass die jährlichen Zinserträge an die Tierhelfer Ingelheim e.V. ausgezahlt werden können.

Da das Stiftungskapital nicht angetastet werden darf, dient es der Zukunftssicherung des Tierheimes. Hier die Bankverbindung:

Tierschutz-Stiftung Ingelheim u.U.  
Sparkasse Rhein-Nahe  
IBAN: DE73 5605 0180 0010 1823 50  
BIC: MALADE51KRE



**Bitte unterstützen Sie uns, damit wir weiterhin für die Tiere sorgen können!**

Spendenbescheinigungen werden selbstverständlich umgehend ausgestellt und sind steuerlich anerkannt !



## Ingelheimer Tierhelfer Kalender 2017 – den gibt es auch in Namibia!!!

### Dankie vir die mooi kalender

Von *Jürgen und Rosita Eckl*

Ein Exemplar des Ingelheimer Tierhelfer Kalenders 2017 trat im November 2016 die weite Reise nach Namibia an. Wer nun denkt, dies sei nichts Besonderes (per Post ein Kinderspiel) – der irrt. Der Kalender wurde persönlich direkt ausgeliefert und so kam es dazu:

Mein Mann Jürgen meldete sich wegen unserer Namibiareise bei Melanie für 3 Wochen als Helfer ab. Wer Melanie kennt, weiß „sie schaltet schnell“, und postwendend bekam Jürgen einen druckfrischen Kalender in die Hand gedrückt, verbunden mit einem „Auftrag“:



*Adeline freut sich über den Besuch und den Tierheimkalender aus Ingelheim.*

### Mobile Alten- und Krankenpflege



**Konrad-Adenauer Str. 30A / 55218 Ingelheim**  
Tel.: 06132 - 432524 Fax: 06132 - 432541

#### Sprechzeiten:

Montag bis Freitag  
von 9:00 Uhr bis 12:00 Uhr  
13:00 Uhr bis 16:00 Uhr

und selbstverständlich nach Vereinbarung.

Wir sind Vertragspartner aller Kranken- und Pflegekassen.

Wir bieten Leistungen der Krankenversorgung, Pflegeleistungen, Hauswirtschaft und Betreuung.

**Der Pflegedienst „Zweite Hilfe“ hat die  
Qualitätsnote 1,0  
ist Ausbildungseinrichtung  
und Träger der Pflegestützpunkte**

[info@zweitehilfe.de](mailto:info@zweitehilfe.de)  
[www.zweitehilfe.de](http://www.zweitehilfe.de)

„Es gab eine junge Helferin aus Namibia, die für einige Wochen im Tierheim geholfen hat. Sie heißt Adeline und wohnt mittlerweile wieder in Swapokmund. Würdet ihr den Kalender vorbeibringen, falls diese Stadt auf Eurer Reiseroute liegt?“

Swapokmund lag in der Tat auf unserer Reiseroute. Wir erhielten die Kontaktdaten der jungen Frau und meldeten uns noch vor unserer Abreise bei ihr.

Am 29.11. war es dann soweit – wir besuchten Adeline an ihrem Arbeitsplatz (Optiker) und überreichten ihr den Tierhelfer Kalender 2017. Die Freude war auf beiden Seiten groß, und um zu beweisen, dass wir Melanies „Auftrag“ wirklich erfüllt haben, machten wir ein Foto mit dem Handy und schickten es nach Deutschland.

Gerne nehmen wir bei unserer nächsten Namibia-Reise wieder einen Kalender für die nette Helferin mit – belowe (afrikaans = versprochen).

# DAS TIERHEIM TIERHELFER INGELHEIM e.V.



Mitglied im Deutschen Tierschutzbund

Tierhelfer Ingelheim e.V. – Außenliegend 145 – 55218 Ingelheim

## Patenschaftserklärung

zwischen Name \_\_\_\_\_  
Adresse \_\_\_\_\_  
Tel \_\_\_\_\_  
Mail: \_\_\_\_\_

und den TIERHELPERN INGELHEIM e.V.

1. Ich übernehme ab dem \_\_\_\_\_ eine Patenschaft für Tier/Name \_\_\_\_\_
2. Für mein Patentier spende ich monatlich € \_\_\_\_\_ auf das Konto der Tierhelfer Ingelheim e. V.
3.  Ich möchte mich, in Absprache mit den Tierhelfern, mit dem Tier beschäftigen / ausführen  
 Ich möchte die Patenschaft auf eine Spende beschränken
4. Ich bin mir bewusst, dass die Tierhelfer verpflichtet sind, das Tier an geeignete Interessenten abzugeben
5. Sollte mein Patentier vermittelt werden oder sterben,  
 bin ich bereit, die Patenschaft für ein anderes Tier zu übernehmen  
 behalte ich mir die Patenschaft für ein anderes Tier vor
6. Diese Patenschaft kann ich jederzeit zum Monatsende schriftlich kündigen
7. Ich erkläre durch meine Unterschrift, dass ich die Patenschaft für das oben genannte Tier / Tiergruppe übernehme und dass ich mit den aufgeführten Bedingungen einverstanden bin.

Datum \_\_\_\_\_

Pate \_\_\_\_\_

Unterschrift

\_\_\_\_\_ für die **TIERHELPER**

**Tierhelfer Ingelheim e.V.**  
Außenliegend 145  
55218 Ingelheim  
Tel. 06132/76205  
www.tierhelfer-ingelheim.de

**Bankverbindung Sparkasse Rhein-Nahe**  
DE23 5605 0180 0033 0040 52  
Swift-BIC: MALADE51KRE

**Vereinsregister**  
Mainz : VR 20784



# DAS TIERHEIM TIERHELFER INGELHEIM e.V.

Mitglied im Deutschen Tierschutzbund



## Mitgliedsantrag

Ich beantrage meine Aufnahme in den Verein Tierhelfer Ingelheim e.V.

Mit meiner Unterschrift erkenne ich die gültige Satzung an

Name: \_\_\_\_\_ Vorname: \_\_\_\_\_

Strasse: \_\_\_\_\_ PLZ, Ort: \_\_\_\_\_

geboren: \_\_\_\_\_ Telefon: \_\_\_\_\_ Mail: \_\_\_\_\_

Ich möchte die Vereinszeitung TIERHELFER-Echo online erhalten  ja /  nein

### Beiträge Einzelpersonen

Erwachsene mind. € 30,00 / Jahr

Jugendliche mind. € 15,00 / Jahr

### Familienrabatt (ab 2 Personen)

zweite Person mind. € 15,00 / Jahr

zweiter Jugendlicher mind. € 7,50 / Jahr

Für einen höheren Mitgliedsbeitrag zur Unterstützung der Tiere sind wir sehr dankbar.

Der Jahresbeitrag in Höhe von € \_\_\_\_\_ kann sofort nach Bestätigung meiner Mitgliedschaft, um Verwaltungskosten zu sparen, von meinem Konto eingezogen werden.

Datum \_\_\_\_\_ Unterschrift \_\_\_\_\_

Bitte pro Mitglied einen Antrag - deutlich in Druckbuchstaben – ausstellen. Bei Minderjährigen ist die Unterschrift des Erziehungsberechtigten notwendig.

### SEPA-Lastschriftmandat

Gläubiger-Identifikationsnummer DE85ZZZ00001410177

Mandatsreferenz (wird separat mitgeteilt) - Zahlungsart: Wiederkehrende Zahlung

### EINZUGSERMÄCHTIGUNG

Der Verein ist berechtigt, meinen Jahresbeitrag von nachstehendem Konto abzubuchen. Die Ermächtigung kann ich jederzeit widerrufen. Falls mein Konto die erforderliche Deckung nicht aufweist, besteht seitens des kontoführenden Kreditinstitutes keine Verpflichtung zur Einlösung. Dadurch entstehende Kosten gehen zu Lasten des Mitgliedes.

\_\_\_\_\_  
IBAN

\_\_\_\_\_  
BIC

\_\_\_\_\_  
Name/Ort Kreditinstitut

\_\_\_\_\_  
Name/Vorname

\_\_\_\_\_  
Strasse

\_\_\_\_\_  
PLZ/Ort

Datum \_\_\_\_\_ Unterschrift \_\_\_\_\_

**Datenschutzhinweis:** Ich bin damit einverstanden, dass die von mir angegebenen Daten von den Tierhelfern Ingelheim e. V. gespeichert und für vereinsinterne Zwecke genutzt werden. Diese Daten dürfen in keinem Fall zu gewerblichen oder sonstigen Zwecken an Dritte weitergegeben werden. Bei Beendigung der Mitgliedschaft müssen die gespeicherten Daten gelöscht werden.



## Impressum

### Herausgeber:

Tierhelfer Ingelheim e.V.

Außenliegend 145

55218 Ingelheim

Tel.: 06132/76205

Fax: 06132/798035

Homepage: [www.tierhelfer-ingelheim.de](http://www.tierhelfer-ingelheim.de)

### Öffnungszeiten Tierheim:

Vormittags:

Mo - Mi: 09:00 - 11:00 Uhr

Nachmittags:

Mo: 16:00 - 19:00 Uhr

Di - Fr: 16:00 - 18:00 Uhr

Sa: 16:00 - 18:00 Uhr

und nach Vereinbarung

**E-Mail:** [tierheim@tierhelfer-ingelheim.de](mailto:tierheim@tierhelfer-ingelheim.de)

### Redaktion:

Barbara Blachnik, Petra Heinen-Trost,

Luisa Ohl, Dominique Telscher

### Layout:

Barbara Blachnik

### Titelfoto:

Nuri Blachnik

### Fotos:

Nuri Blachnik, Thorsten Huf,

Mechthild Kunze, Luisa Ohl,

Claudia Wehner, Melanie Weingart

**E-Mail:** [tierhelferecho@tierhelfer-ingelheim.de](mailto:tierhelferecho@tierhelfer-ingelheim.de)

**Druck:** Die Gemeindebriefdruckerei

Druckhaus Harms e.K.

Martin-Luther-Weg 1

29393 Groß Oesingen

### Bankverbindung:

Sparkasse Rhein-Nahe

IBAN: DE23 5605 0180 0033 0040 52

BIC: MALADE51KRE



**MRI GmbH**

Rheinstraße 257 - 55218 Ingelheim  
 Tel.: 06132 / 71 57 83 - Fax.: 06132 / 71 57 97  
 E-mail: [info@mri-naturbaustoffe.de](mailto:info@mri-naturbaustoffe.de)

Sommermonate - Öffnungszeiten:  
 Mo. - Fr.: 7:00 - 17:00 Uhr  
 Sa.: 8:00 - 13:00 Uhr

Wintermonate - Öffnungszeiten:  
 Mo. - Fr.: 7:00 - 17:00 Uhr  
 Sa.: geschlossen

[www.MRI-Naturbaustoffe.de](http://www.MRI-Naturbaustoffe.de)

- Containerdienst
- Entsorgung
- Aushebung
- Gartengestaltung
- Brennstoffe
- Oberboden
- Bruchsteine
- Findlinge
- Kies & Sand
- Pflastersteine
- Unterbaumaterial
- Zierkies & Ziersplitt



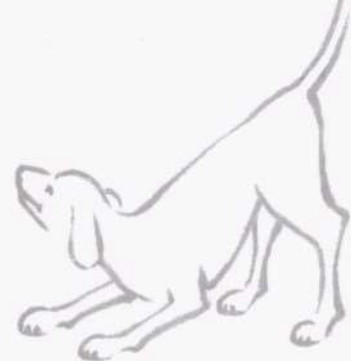
**Simone Carstens-Walter**

Friedrich-Ebert-Straße 5  
 55218 Ingelheim  
 Telefon (0 61 32) 25 44  
 Fax (0 61 32) 7 34 46

**Öffnungszeiten:**

Mo. - Fr. 9.00 - 18.30 Uhr  
 Samstags 9.00 - 14.00 Uhr

E-Mail [buch.wagner@t-online.de](mailto:buch.wagner@t-online.de)  
 Internet [www.buch-wagner.de](http://www.buch-wagner.de)



Dr. G. v. Gaertner  
 Verhaltenstherapie  
 Dr. A. v. Gaertner

Kleintierpraxis  
 Carl-Zuckmayer-Str. 11  
 55127 Mainz-Drais  
 Tel. 06131-475780

Die Auflagenhöhe jeder Ausgabe beträgt 1000 Exemplare. Die Anzeigenpreise und Mediadata für diese Zeitung sind unter der o.g. Adresse zu erfragen.

Für eingesandte Artikel oder Leserbriefe ist die Redaktion dankbar, behält sich aber das Recht vor, diese in Format oder Länge zu kürzen. Namentlich gekennzeichnete Beiträge müssen nicht der Meinung der Redaktion entsprechen.





## Sie wollen umziehen oder Ihre Bankverbindung hat sich geändert?

In beiden Fällen hätten wir eine Bitte an Sie: Bitte teilen Sie uns Ihre neue Anschrift und/oder Ihre neue Bankverbindung mit! Sie sollen ja auch in Ihrem neuen Domizil das "Tierhelfer-Echo" pünktlich geliefert bekommen.

Unserer Schatzmeisterin ersparen Sie unnötige Arbeit und dem Verein Kosten, denn für jede nicht einzulösende Lastschrift berechnet uns die Bank bzw. Sparkasse zusätzliche Gebühren.

Sie können uns Ihre geänderten Daten gerne per

Mail mitteilen:

[mitgliederverwaltung@tierhelfer-ingelheim.de](mailto:mitgliederverwaltung@tierhelfer-ingelheim.de)

Natürlich gerne auch per Brief oder Anruf.

## Termine



**29.03.2017, 19:00 Uhr**

Mitgliederversammlung

St. Kilianhaus, Ottonenstraße 7, Ingelheim

**11.06.2017**

Tag der offenen Tür

**3.12.2017**

Glühgrillen



**Südwest**

# **aktiv markt**

## **Familie Wolst**

jetzt: Rheinstraße 3 - 55435 Gau-Algesheim

 **0 67 25 - 21 24**

**Fax: 0 67 25 - 96 36 08**

*Wir freuen uns  
auf Ihren Besuch!*

**Wir sind für Sie da: Mo. - Fr. 08.00 - 20.00 Uhr • Sa. 08.00 - 20.00 Uhr**

# TIERHEIME KÜMMERN SICH AUCH UM SCHWERE KATER.



Tierheime helfen.  
Helft Tierheimen!  
[tierheime-helfen.de](http://tierheime-helfen.de)



DEUTSCHER  
TIERSCHUTZBUND E.V.